



Lokalplan 378 - Erhverv, skiltning i Horsens Nord

–
tillæg til: LP G-82, LP G-89, LP G-110, LP12, LP
17 og LP 183

VEDTAGET

Horsens Kommune

BAGGRUND & FORMÅL

Hvad er en lokalplan?

Lokalplanen er det led i planlægningen, der udtrykker de konkrete rammer for realisering af de mål, der er indeholdt i kommunens overordnede planlægning - Kommuneplanen.

En lokalplan er en detaljeret fysisk plan, som fastlægger et områdes anvendelse, bebyggelsens omfang og placering, samt veje, stier, friarealer mv. inden for lokalplanens område. Ifølge Lov om planlægning kan Byrådet altid beslutte at tilvejebringe en lokalplan. Desuden siger loven, at Byrådet skal udarbejde en lokalplan, før der gennemføres større udstykninger eller større bygge- og anlægsarbejder. Hensigten hermed er at sikre en sammenhæng i planlægningen. Inden Byrådet vedtager en lokalplan endeligt, offentliggøres et forslag til lokalplan i minimum 4 uger.

Formålet med offentliggørelsen er, at borgerne skal kunne forholde sig til lokalplanen og eventuelt fremkomme med bemærkninger, ændringsforslag eller indsigelser.

Når Byrådet har behandlet borgernes synspunkter, kan lokalplanen vedtages endeligt, hvorefter den kan ses på plansystemdk.dk og får bindende virkning for grundejere og brugere i området.

En lokalplan hindrer ikke, at eksisterende lovlig anvendelse af en ejendom kan fortsætte som hidtil. Lokalplanen består af bestemmelser, redegørelser og geografiske udpegninger.

Bestemmelserne udgør den lovmæssige del af planen, mens redegørelsen beskriver baggrund, formål med planen og uddyber hvad der menes med de enkelte bestemmelser.

Lokalplanens formål

Lokalplanens formål er at regulere og modernisere skiltning og belysning i erhvervsområdet Horsens Nord, så den visuelle oplevelse af erhvervsbyggeri ikke forstyrrer oplevelsen af det storbakkede landskab, et nærliggende værdifuldt kulturmiljø i Gedved og nabobebbyggelser i øvrigt. Samtidig skal det sikres, at virksomheder har mulighed for nødvendig belysning i forhold til drift uden, at belysningen forstyrrer den visuelle oplevelse af området fra omgivelserne, blænder eller medfører gener for naboer og trafik på omgivende veje.

Formålet er også at give virksomheder synlighed gennem skiltning allerede ved ankomsten til virksomheden og internt i området. Lokalplanen aflyser skiltebestemmelser og bestemmelser om belysning i gældende lokalplaner inden for lokalplanens afgrænsning og er i overensstemmelse med Kommuneplan 2021.

Horsens Kommune har i en årrække arbejdet for at forbedre kvaliteten af det visuelle miljø, bl.a. ved at indarbejde bestemmelser i lokalplaner, som regulerer skiltning, reklamering, belysning og opsætning af flagstænger. Og Oplevelsen af et sammenhængende landskab og kommunens grønne og harmoniske indfaldsveje er et resultat af en mangeårige praksis, som er fastholdt også i en modernisering af bestemmelser om skiltning i kommunens øvrige erhvervsområder og langs indfaldsvejene. Denne lokalplan følger praksis i kommunens øvrige erhvervsområder.



Kort over lokalplanområdet.

TILGÆNGELIGHED

Se den digitale plan som lever op til tilgængelighedskrav på følgende link: [Link til den digitale plan.](#)

BELIGGENHED & EKSISTERENDE FORHOLD

Erhvervsområdet Horsens Nord er på 275 ha og ligger i et storbakket landskab i de nordlige del af Horsens Kommune. Landskabet binder Horsens Kommune visuelt sammen fra Søhøjlandet i nordvest til Horsens by midt i fjordlandskabet.

Erhvervsområdet er højtliggende og har stor synlighed fra flere steder blandt andet fra Ejer Baunehøj, som ligger ca. 3,5 km nord for området, fra E45, som passerer igennem Horsens Kommune og fra småveje og landsbyer .

Fra E45 er erhvervsområdet synligt. Fra en strækning nord for Lillerup Skov opleves planområdet i en afstand af ca. 1,5 km fra Skanderborgvej og i en afstand af ca. 2,5 km nord for planområdet. Området opleves desuden fra Vestervej, fra den eksisterende del af Gedved by og et værdifuldt kulturmiljø umiddelbart nord for planområdet, fra engene nordvest for Gedved og fra stækninger af småveje vest for motorvejen.



Erhvervsområdet Horsens Nord set fra E45

LOKALPLANENS INDHOLD

Denne lokalplan skal bringe Erhvervsområdet i Horsens Nord på linje med den modernisering af skiltebestemmelser, som er gennemført for indfaldsveje og øvrige erhvervsområder i Horsens Kommune.

De moderniserede skiltebestemmelser skelner mellem oplevelsen af erhvervsområdet fra omgivelserne, virksomheders behov for at synliggøre virksomhedens lokalisering og besøgendes behov for at kunne orientere sig i erhvervsområdet.

Konkret viderefører lokalplanen den overordnede linje i Horsens Kommune med at forbedre kvaliteten i det visuelle miljø således, at skiltning i fremtiden matcher erhvervsområdets skala og særlige beliggenhed med et naboskab til Østjyske motorvej mod vest, det åbne land mod nord, Egebjerg mod sydøst og Gedved med dens kulturmiljø mod nordøst.

For også i fremtiden at fastholde oplevelsen af et sammenhængende landskab skal det sikres, at skilte, pyloner og markant lys i området ikke skaber unødigt visuel støj mod omgivelserne og heller ikke forstyrrer erhvervsområdets stærke arkitektoniske og harmoniske fremtræden med en arkitektur, som allerede i dag er i balance med det bakkede landskab nord for Horsens.

Lokalplanen vil derimod give flere muligheder for skiltning i forbindelse med lokalplanområdets virksomheder ved ankomsten til virksomheden og internt i området.

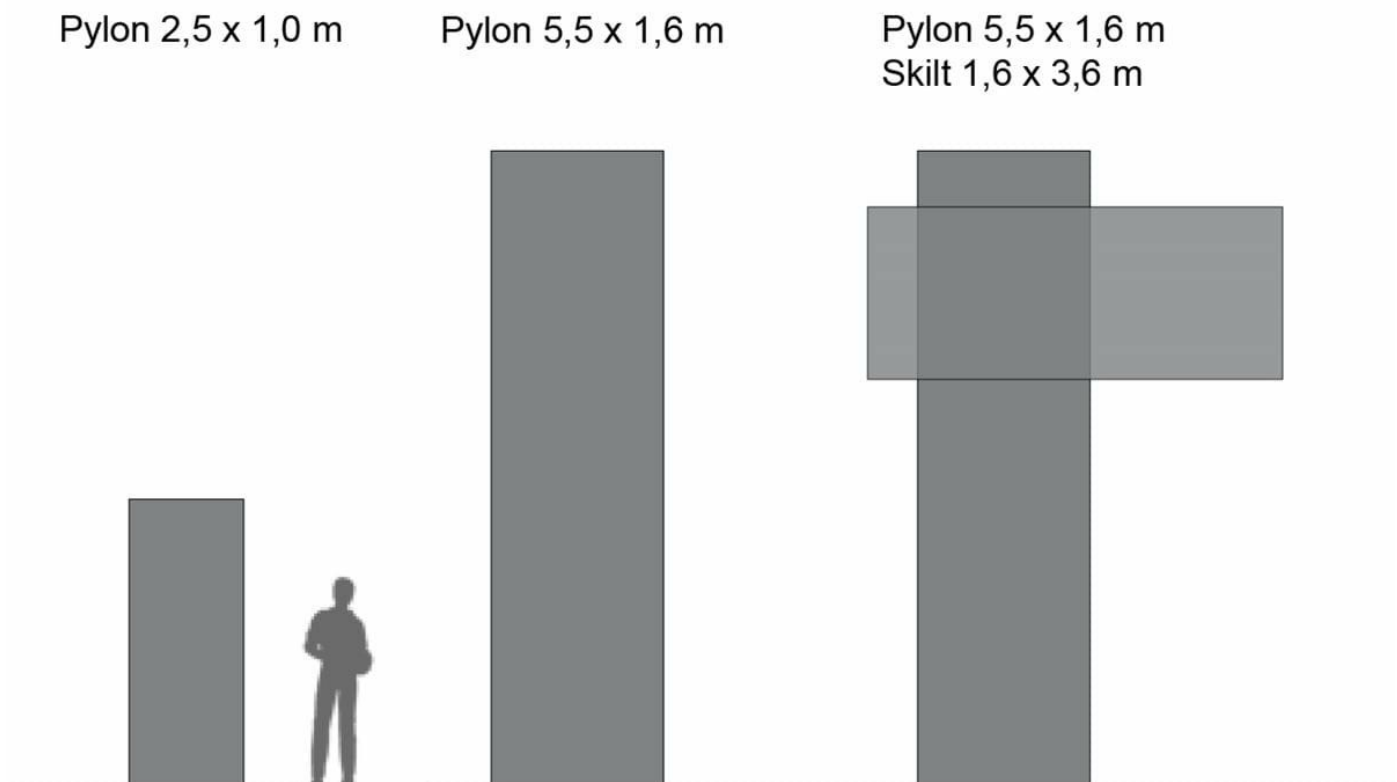
Fritstående skilte/pyloner kan i fremtiden få en større højde på op til 5,5 meter end de nuværende bestemmelser, og en kombination af pyloner og skilte jf. illustrationen er også en mulighed. Endvidere vil der være mulighed for at opsætte pyloner og maksimalt 3 flagstænger pr. ejendom langs områdets interne veje.

Skilte og pyloner skal placeres tæt ved indkørslerne fra offentlig vej eller fra interne veje til de pågældende virksomheder, og flagstænger skal placeres, så de primært er synlige fra lokalplanområdets interne veje. For fortsat at fastholde erhvervsområdets grønne karakter, skal Pyloner, flag og lignende holde en afstand på 5 meter fra vejskel.

Langs motorvejen og Vestervej friholdes arealet mellem bebyggelse og motorvejen og mellem bebyggelse og Vestervej for skiltning. Her møder erhvervsområdet det åbne land og det værdifulde kulturmiljø i Gedved. Bestemmelserne skal sikre, at området også fremover har et harmonisk udtryk mod det bakkede landskab i nord, mod det åbne land og mod kulturmiljøet ved Gedved.

Der åbnes ikke op for tilladelser til fritstående skilte/pyloner og flagstænger, som har til hensigt at reklamere for virksomhederne set fra omgivende områder, herunder motorvejen, men der er fortsat mulighed for montering af skilte på facader. Skilte opsat med enkeltbogstaver kan oplyses med indirekte lys.

Belysning på virksomheders interne færdsels- og arbejdsarealer skal være nedadrettede og belysning på parkeringspladser og stier skal udformes som parkbelysning. Generelt for områder gælder, at belysning ikke må medføre blænde eller medføre gener for naboer og trafik på omgivende veje.



Fra venstre: Maksimal størrelse på pylon vist med og uden skilt i overensstemmelse med nuværende praksis og fremtidige forhold, som

bestemmelserne i denne lokalplan muliggør.

EKSISTERENDE LOKALPLANER

Lokalplan 378 erstatter bestemmelser om skiltning, pyloner og flagstænger i lokalplanerne på nær bestemmelser, som relaterer sig til E45:

G-110 Lokalplan for et område til erhvervsformål i den sydvestlige del af Gedved syd for Højvangsvej

Lokalplan G-82 Lokalplan for erhvervsområde

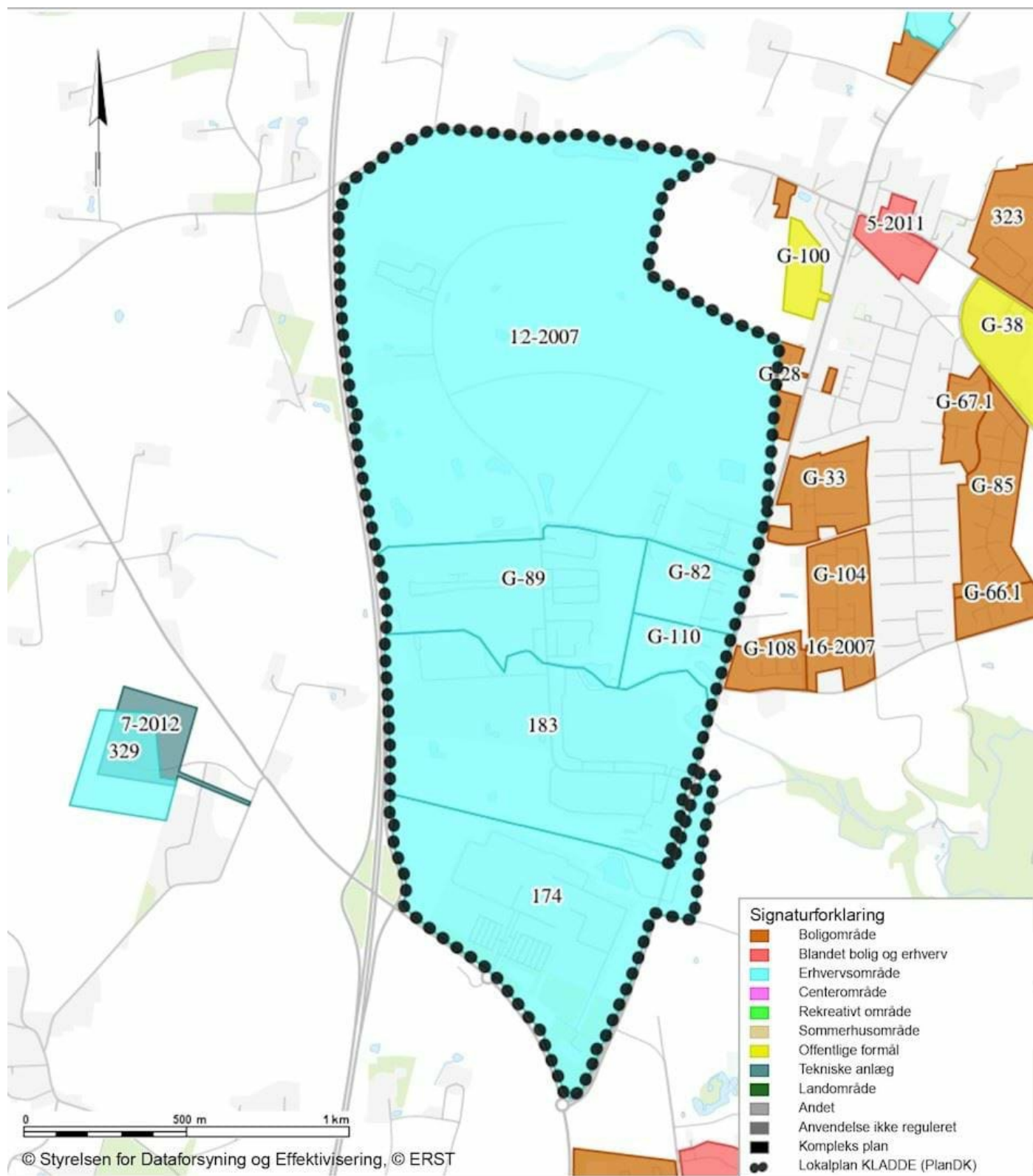
Lokalplan G-89 Lokalplan for erhvervsområde, Gedved

Lokalplan 12 - 2007, Gedved by, Erhvervsområde vest for Gedved

Lokalplan 174 Erhvervsområde nord for Egebjerg

Lokalplan 183 erhvervsområdet Horsens Nord

Lokalplanen aflyser tilsvarende bestemmelser om skiltning, pyloner og flag i gældende lokalplaner. Gældende lokalplaner G-110, G-82, G-89, 12-2007, 174 og 183 indeholder fortsat anvendelsesbestemmelser og bebyggelsesregulerende bestemmelser.



Kort over gældende lokalplaner, som fortsat regulerer erhvervsområdet. Lokalplan 378 erstatter bestemmelser om skiltning, flag og pyloner i lokalplanerne, som er vist på kortbilaget.

KOMMUNEPLANEN

Kommuneplanen er en samlet plan for den fysiske udvikling i Horsens Kommune - både i byerne og i det åbne land. Kommuneplanen gælder som udgangspunkt i 12 år, men skal revideres hvert fjerde år.

Kommuneplanen indeholder hovedstruktur, retningslinjer og rammer for udarbejdelsen af lokalplaner. En lokalplan skal være i overensstemmelse med kommuneplanen. Hvis der er uoverensstemmelse, kan lokalplanen kun gennemføres efter byrådets vedtagelse af et tillæg til kommuneplanen.

Lokalplan 378 ændrer ikke på anvendelse eller områdets disponering men alene på bestemmelser om skiltning. Den er i overensstemmelse med Kommuneplan 2017 og forslag til Kommuneplan 2021.

Retningslinje 3.1. - Naturbeskyttelse

Målet er at sikre biodiversiteten i Horsens Kommune. Kommuneplanen udpeger områder med særlige beskyttelsesinteresser, som skal bevares, og hvor kvaliteten skal forbedres. Områderne indgår som en del af Grønt Danmarkskort.

Lokalplan 378 ændrer ikke på anvendelsen i området.

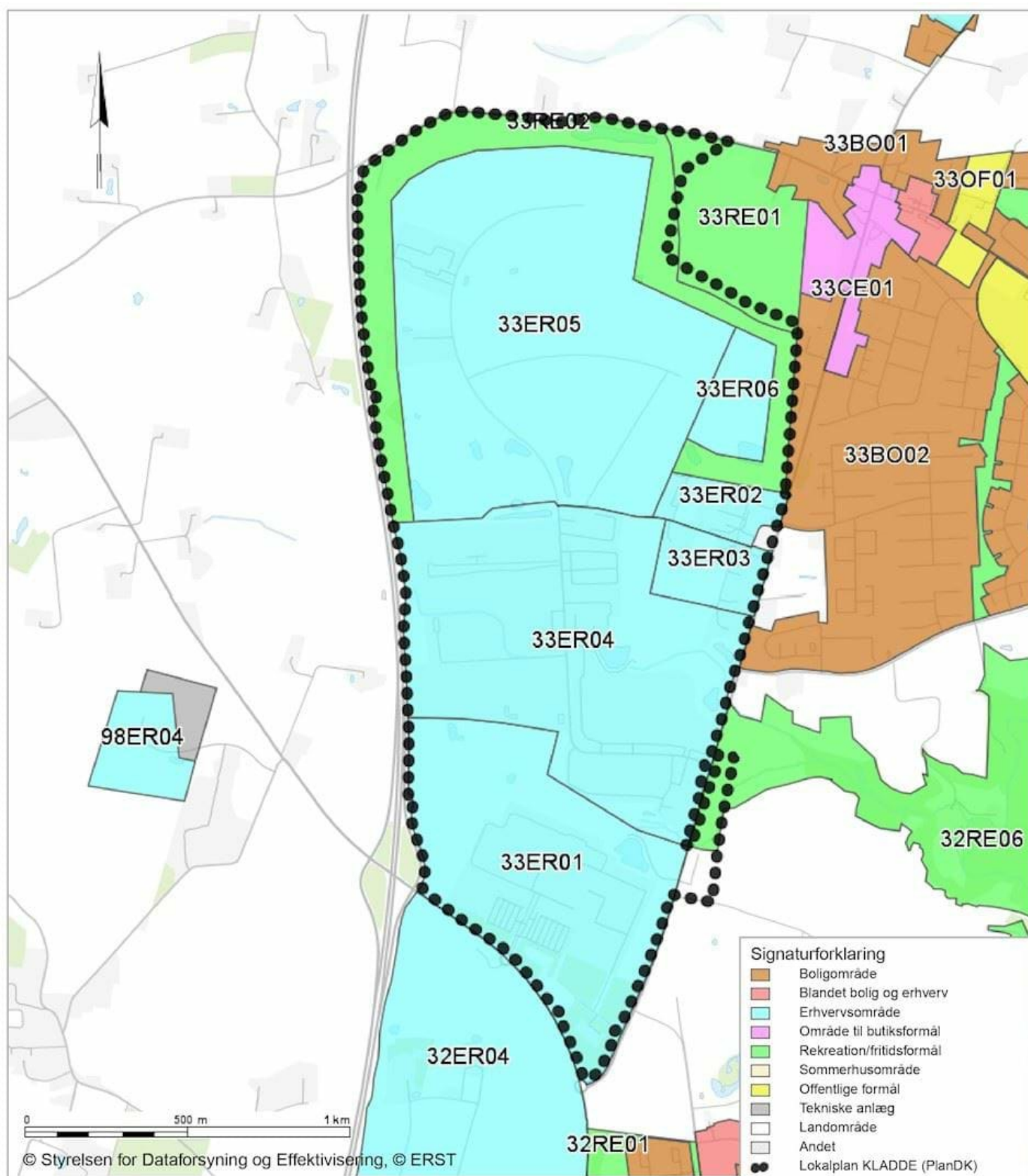
Retningslinje 3.5. - Bevaringsværdigt landskab

Målet er at sikre og forbedre store og varierede landskabelige kvaliteter.

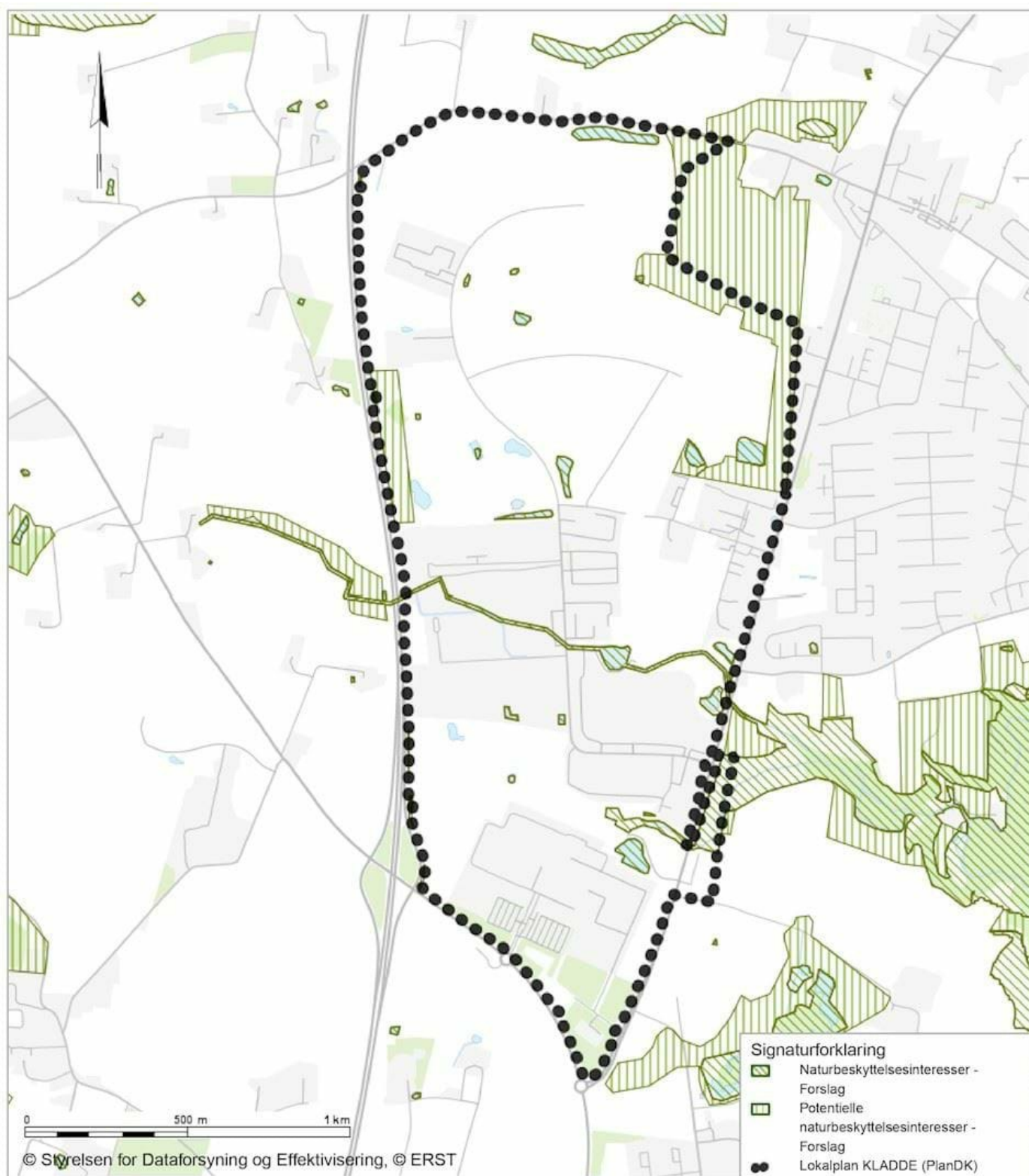
I Horsens Kommune er i overvejende grad knyttet til fjordlandskabet og ådal-, sø- og bakkelandskaberne. Disse områders geologiske, topografiske og kulturhistoriske indhold rummer stor fortælleværdi samt betydelig landskabelig og rekreativ værdi.

Et mindre areal inden for planens sydvestlige afgrænsning indgår i den del af det bevaringsværdige Gedved bakkelandskab, som ligger omkring Lykkeholm Bæk.

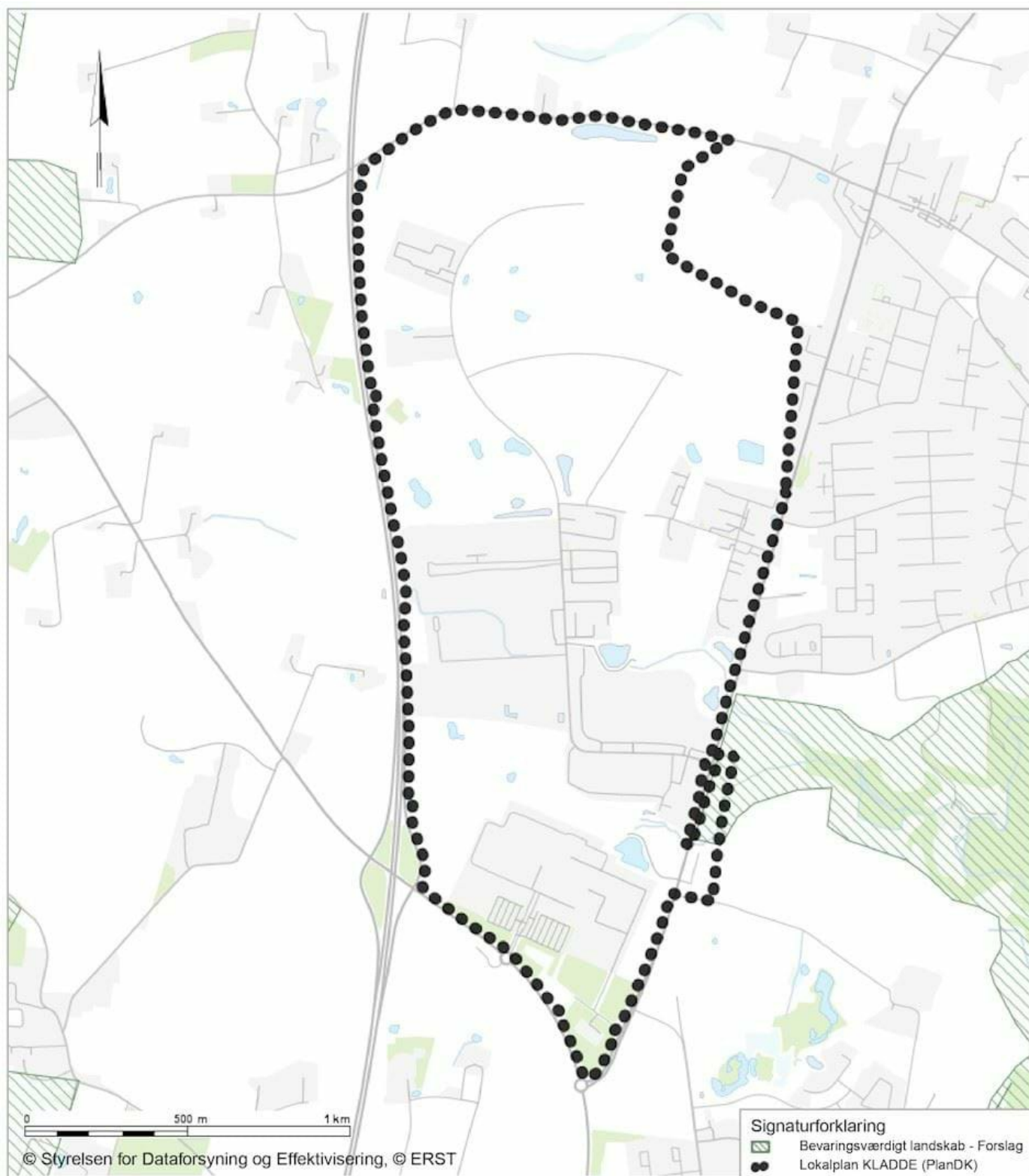
Lokalplan 378 ændrer ikke på anvendelsen eller de fysiske arealdisponeringer i området.



Forslag til Horsens Kommuneplan 2021 - Rammer



Forslag til Horsens Kommuneplan 2021 - Naturbeskyttelse



Forslag til Horsens Kommuneplan 2021 - Bevaringsværdigt landskab

OVERORDNET PLANLÆGNING

De nationale interesser i kommuneplanlægningen

De nationale interesser i kommuneplanlægningen er med aftalen om den moderniserede planlov indsnævret og fokuseret for at give kommunalbestyrelserne større frihed og klarere rammer for den fysiske planlægning.

Staten vil derfor alene fremsætte indsigelse mod kommuneplanlægningen, hvis planlægningen er i strid med væsentlige nationale interesser inden for følgende fire interesseområder:

- Vækst og erhvervsudvikling, f.eks. fastholdelse af store produktionsvirksomheder.
- Natur- og miljøbeskyttelse, f.eks. Natura 2000-områder.
- Kulturarvs- og landskabsbevarelse, f.eks. bevarelse af strandenge, herregårdslandskaber og ådale.
- Hensynet til nationale og regionale anlæg, f.eks. transportkorridorer.

Staten fastlægger,:

at kommunalbestyrelsen i planlægningen skal sikre drifts- og udviklingsmuligheder for produktionsvirksomheder af national interesse, herunder aktive erhvervshavne og transport- og logistikvirksomheder af national interesse (planlovens § 11 a, stk. 1, nr. 7, 8 og 24 samt § 15 a og § 15 b)

(ansvarlig myndighed: Erhvervsstyrelsen).

Lokalplan 378, Erhverv, Skiltning i Horsens Nord - tillæg til lokalplanerne: LP G-82, LP G-89, LP G-110, LP 12, LP 174 og LP 183 er ikke i strid med de nationale interesser til den kommunale planlægning, da formålet med lokalplanen alene er at regulere belysning, skiltning, pyloner og flagstænger.

ØVRIG PLANLÆGNING

Lov om vandplanlægning

Jævnfør lov om vandplanlægning, fastlægger miljø- og fødevareministeren miljømål for vandområde-distrikternes enkelte overfladevandområder og grundvandsforekomster gennem vandområdeplaner. For alle vandforekomster er miljømålet 'god tilstand' og for kunstige og stærkt modificerede overfladevand-områder er miljømålet et godt økologisk potentiale og en god kemisk tilstand. Samtidig skal forringelse af tilstanden af alle overfladevandområder og af alle grundvandsforekomster forebygges, og balancen mellem indvinding og grundvandsdannelse sikres.

Der er ikke noget i lokalplanens indhold, som er til hinder for, at vandområdeplanens miljømål for grundvandsforekomster og overfladevandsområder kan opnås.

Internationale naturbeskyttelsesområder samt beskyttelse af bilag IV-arter

Der gælder særlige krav til redegørelsen til planforslag, som enten i sig selv eller i forbindelse med andre planer kan påvirke et internationalt naturbeskyttelsesområde væsentligt, jf. Bekendtgørelse om administration af planloven i forbindelse med internationale naturbeskyttelsesområder samt beskyttelse af visse arter, § 3.

Her skal der, under hensyn til bevaringsmålsætningen for området, indgå en vurdering af forslagetets virkninger på det internationale naturbeskyttelsesområde.

Hvis vurderingen viser, at planen vil skade det internationale naturbeskyttelsesområdes integritet, kan planen ikke gennemføres, jf. Bekendtgørelse om administration af planloven i forbindelse med internationale naturbeskyttelsesområder samt beskyttelse af visse arter, § 3, stk. 2.

Det skal også fremgå af lokalplanforslaget, om det kan indebære påvirkning af visse dyrearter, såvel i som uden for de internationale naturbeskyttelsesområder.

Planer kan ikke vedtages, hvis de kan beskadige eller ødelægge yngle- eller rastområder for arter der er optaget i habitatdirektivets bilag IV, jf. ovenstående bekendtgørelses § 7, stk. 2.

Planen er vurderet til ikke at kunne påvirke et internationalt naturbeskyttelsesområde eller bilag IV arter herunder ødelægge yngle- eller rastområder.

TEKNISKE ANLÆG

Elforsyning

Lokalplanområdet forsynes med el efter gældende regler.

Nationale interesser

Produktionsvirksomheder

I lokalplanforslag skal der gøres rede for, hvordan planen tager højde for, at vilkårene for produktionsvirksomheder indenfor et erhvervsområde, ikke skærpes efter reglerne i miljøbeskyttelsesloven.

Lokalplanområdet ligger ikke inden for et konsekvensområde for en produktionsvirksomhed. Det vurderes derfor, at lokalplanområdet ikke åbner mulighed for anvendelser, der vil skærpe vilkårene for eksisterende produktionsvirksomheder.

TILLADELSER FRA ANDRE MYNDIGHEDER

Lov om Naturbeskyttelse/Bekendtgørelse om opsætning af skilte og andre indretninger i reklame- og propagandaøjemed i det åbne land

Lokalplanområdets ubebyggede arealer mod det åbne land betragtes som åbent land, også selvom de ligger i byzone. Reglerne i de omtalte love og bekendtgørelse gælder for arealerne i det åbne land.

Som udgangspunkt må der ikke opsættes plakater, afbildninger, fritstående skilte, lysreklamer og andre indretninger i reklame- og propagandaøjemed. Lovgivningen indeholder også en række undtagelser for blandt andet salg af erhvervsgrunde, sæsonbettinget salg, trafiksikkerhedskampagner og valgplakater og lignende.

Indenfor planområdet findes et område med særlige naturbeskyttelsesinteresser. Her skal naturens kvalitet forbedres. Både indenfor dette område og spredte udpegede områder beskyttet af naturbeskyttelseslovens § 3 må der ikke skiltes. For udpegede områder gælder, at skiltning ikke må etableres inden for en afstand af 25 meter fra det beskyttede område.

Beskyttede naturtyper – de såkaldte § 3-områder er:

Ferske enge, overdrev, strandenge og strandsumpe, heder, søer og vandhuller, vandløb, samt moser, kær og lignende. Beskyttelsen betyder, at du ikke må foretage ændringer i områdets tilstand uden dispensation fra kommunen. En ændring kan f.eks. være at dræne, opdyrke, udgrave, opfylde, gødske, sprøjte eller tilplante arealer.

Museumsloven

Horsens Museum skal kontaktes inden anlægsarbejde påbegyndes, for at give museet mulighed for at foretage arkæologiske prøvegravninger til vurdering af, om der er skjulte fortidsminder, som skal udgraves. Der skal derfor afsættes tid til, at museet kan nå at foretage disse undersøgelser, inden jordarbejde påbegyndes. I henhold til Museumslovens § 27, stk. 2 og 3 skal anlæg og byggeri standses, hvis der under jordarbejde findes grave, gravpladser, bopladser, ruiner eller andre jordfaste fortidsminder, og Horsens Museum skal underrettes om fundet.

Pyloner og flagstænger betegnes som anlægsarbejder.

Servitutter

Ejere og bygherrer må selv sikre sig overblik over tinglyste servitutter, der har betydning for bygge og anlægsarbejder. Man skal være opmærksom på, at ikke alle rør, kabler eller ledninger er tinglyst.

Derfor bør relevante forsyningsselskaber høres, inden jordarbejde påbegyndes. Det kan fx dreje sig om elkabler, telefon-, tele- og tv-kabler, vandledninger, fjernvarmeledninger, gasledninger og spildevandsledninger. Kommunen kan være behjælpelig med at oplyse, hvilke forsyningsselskaber, der dækker det pågældende område.

Skovbyggelinje

Omkring Bryggerskoven, nordøst for afgrænsningen af Lokalplan 378 er der en 300 meter skovbyggelinje. Realisering af lokalplanen forudsætter, at Horsens Kommune dispenserer fra skovbyggelinjen.

Omkring Hansted Skov, sydøst for afgrænsningen af Lokalplan 378 er der en 300 meter skovbyggelinje. Realisering af lokalplanen forudsætter, at Horsens Kommune dispenserer fra skovbyggelinjen.

Vejbyggelinje

Statsvej 60 Fredericia - Aarhus (Østjyske Motorvej) er omfattet af en vejbyggelinje på 50 meter fra motorvejens midte. En deklaration fastlægger, at der ikke må opføres bygninger eller udføres andre anlæg inden for vejbyggelinjen.

Formålet med vejbyggelinjen er

- dels at holde ny bebyggelse og andre nye anlæg i en passende afstand fra vejen, således at en eventuel senere udvidelse af vejanlægget ikke unødigt fordyres og vanskeliggøres,
- dels at varetage trafikanternes interesse og færdselens tarv ved at holde aktiviteter i en passende afstand fra vejen.

Der er lagt vejbyggelinjer på næsten alle vore overordnede veje for at sikre disse.

Når der efter vejloven er fastsat en byggelinje langs en statsvej, må der kun med Vejdirektoratets samtykke bygges eller etableres sportspladser, kirkegårde, tankanlæg, grusgrave, jordvolde og andre anlæg af blivende art mellem vejbyggelinjen og vejen.

Ved byggeri og anlæg af blivende art forstås også tilbygninger, tagudhæng, genopførelse af nedrevne eller udbrændte bygninger, væsentlige ombygninger af bygværker, etablering af ledningsanlæg, anlæg af befæstede parkeringspladser samt opstilling af større reklameindretninger, skiltepyloner og lignende anlæg af blivende art langs statsvejene.

Uden Vejdirektoratets samtykke kan der dyrkes, plantes buske og træer, etableres sædvanlige haveanlæg samt udføres almindelig vedligeholdelse og rimelige moderniseringer af bygninger i vejbyggelinjearealet.

Hvis du vil bygge nyt – bygninger, faste anlæg og andre indretninger af blivende art, fx jordvolde, pyloner mv., vil det kræve en konkret ansøgning, som Vejdirektoratet skal kunne give dig en tilladelse til på vilkår. Dette fremgår af vejlovens § 40 og § 41.

Hvis du overvejer at bygge tæt op til byggelinjen, skal du sikre dig at byggelinjen respekteres. Hvis der er terrænforskelle mellem dit byggeri og vejen, skal du være opmærksom på at du normalt også skal respektere et højde- og passagetillæg.

Lokalplan 378 strider ikke mod deklaration om vejbyggelinje.

MILJØSCREENING

Planforslaget er omfattet af lov om miljøvurdering af planer og programmer og konkrete projekter. Loven medfører, at der skal foretages miljøvurdering af planer og programmer, hvis gennemførelse kan få væsentlig indvirkning på miljøet.

Horsens Kommune har foretaget en screening af områderne efter kriterierne i loven og vurderet, at planforslaget ikke vil påvirke miljøet væsentligt, hvorfor det ikke er nødvendigt at foretage en miljøvurdering af lokalplanen. Vurderingen af, at planforslaget ikke er omfattet af lovens krav om, at der skal foretages en miljøvurdering er en endelig afgørelse, der kan påklages til Planklagenævnet.

Afgørelse og begrundelse

På baggrund af høring af berørte myndigheder herunder SAMN forsyning, Vejdirektoratet og Horsens Museum og en screening i forhold til den biologiske mangfoldighed, befolkning, menneskers sundhed, fauna, flora, jordbund, vand, luft, klimatiske faktorer, materielle goder, landskab, kulturarv samt kirker og arkitektonisk og arkæologisk arv er det vurderet efter miljøvurderingslovens § 8 stk. 2 og kriterierne i bilag 3, at planen ikke medfører væsentlig påvirkning på miljøet og derfor ikke er omfattet af krav om miljøvurdering.

Som hovedhensyn for afgørelsen har Horsens Kommune vurderet planens mulige påvirkning ud fra parametrene:

Gener for naboer og for trafikanter i forhold til belysning i planområdet, friholdelse af værdifuldt landskab og visuelle oplevelse af et sammenhængende landskab i Horsens Nord.

Lokalplanen regulerer alene skiltning og belysning på et areal, hvor anvendelse og bebyggelse forsat er reguleret i lokalplanerne:

- Lokalplanen aflyser bestemmelser om skiltning i lokalplaner, som forsat er gældende inden for lokalplanens afgrænsning.
- Lokalplan G-82 Lokalplan for erhvervsområde
- Lokalplan G-89 Lokalplan for erhvervsområde. Gedved
- Lokalplan G-110 Lokalplan for et område til erhvervsformål i den sydvestlige del af Gedved syd for Højvangsvej
- Lokalplan 12 - 2007, Gedved by, Erhvervsområde vest for Gedved
- Lokalplan nr. 174 Erhvervsområde nord for Egebjerg
- Lokalplan nr. 183 Erhvervsområdet Horsens Nord

Lokalplanen sikrer, at skiltning, pyloner, flagstænger og belysning ikke medfører gener for naboer og trafik på omgivende veje herunder på Østjyske motorvej – E45. Den fastlægger også at skiltning ikke må skabe unødigt visuel støj i oplevelsen af det storbakkede landskab i Horsens Nord, og at behovet for øget skiltning mod omgivelserne imødekommes ved vejadgange og indkørsler til områdets virksomheder og internt i planområdet. Et udpeget bevaringsværdigt landskab friholdes for skilte, pyloner, flagstænger og belysning.

Omkring Bryggerskoven, nordøst for afgrænsningen af Lokalplan 378 er der en 300 meter skovbyggelinje. Realisering af lokalplanen forudsætter, at Horsens Kommune dispenserer fra skovbyggelinjen. I forhold til skiltning i form af flagstænger og pyloner, som skal ske tæt på offentlig vej, er det vurderet, at skiltning kan etableres udenfor skovbyggelinjer.

Omkring Hansted Skov, sydøst for afgrænsningen af Lokalplan 378 er der en 300 meter skovbyggelinje. Realisering af lokalplanen forudsætter, at Horsens Kommune dispenserer fra skovbyggelinjen. Skovbyggelinjen er brudt af Egebjergvej og Skanderborgvej, ligesom den også er delvis sammenfaldende med beskyttede naturområder, hvor der ikke kan opsættes skiltning. Det er vurderet, at lokalplanen ikke medfører en væsentlig påvirkning på oplevelsen af skoven og på udpegede naturområder.

Horsens Kommune har vurderet, at lokalplanen ikke er omfattet af krav om miljøvurdering, idet den ikke får væsentlig indvirkning på miljøet. Afgørelsen heraf er truffet med hjemmel i miljøvurderingslovens § 10.

MIDLERTIDIGE RETSVIRKNINGER

Indtil forslaget er endeligt vedtaget af Byrådet, må de ejendomme, der er omfattet af lokalplanforslaget, ikke udnyttes på en måde, der kan foregribe indholdet af den endelige lokalplan.

Der gælder efter planlovens § 17 et midlertidigt forbud mod udstykning, bebyggelse og ændret anvendelse.

Den eksisterende lovlige anvendelse af ejendomme kan fortsætte som hidtil.

Når fristen for fremsættelse af indsigelser og ændringsforslag er udløbet, kan Byrådet give tilladelse til udnyttelse af en ejendom i overensstemmelse med forslaget.

Disse retsvirkninger gælder fra offentliggørelsen af forslaget, og indtil forslaget er endeligt vedtaget, dog maksimalt et år fra offentliggørelsesdatoen.

BESTEMMELSER

Hjemmel

I henhold til lovbekendtgørelse nr. 1157 af 1. juli 2020 om planlægning med senere lovændringer fastlægges hermed følgende bestemmelser for det i § 2 nævnte område.

§1 - Formål

Lokalplanens formål er:

1.1 at skiltning i erhvervsområdet ikke generer den visuelle oplevelse af området fra omgivelserne,

1.2 at belysning i erhvervsområdet ikke medfører gener for omgivelserne,

1.3 at virksomheder får mulighed for at tydeliggøre deres placering ved ankomsten til erhvervsområdet og internt i erhvervsområdet, og

1.4 at aflyse bestemmelser om skiltning og belysning i lokalplanerne: G-82 Lokalplan for erhvervsområde, Lokalplan G-89 Lokalplan for erhvervsområde, Lokalplan 174 Erhvervsområde nord for Egebjerg, Lokalplan 12 - 2007, Gedved by, erhvervsområde vest for Gedved, G-110 Lokalplan for et område til erhvervsformål i den sydvestlige del af Gedved syd for Højvangsvej og Lokalplan nr. 183 Erhvervsområdet Horsens Nord.

Redegørelse

Formålet med lokalplanen er både at give virksomheder øget mulighed for skiltning intent i området, men også at sikre, at skiltning og belysning i området ikke medfører gener for naboer og trafik på omgivende veje.

Hensigten er at give øgede skiltemuligheder uden at ændre på den stærke harmoniske og arkitektoniske fremtræden, som området samlet set har oplevet fra E-45, det storbakkede landskab vest for planområdet og fra bebyggelser omkring erhvervsområdet.

§2 - Område og zonestatus

2.1 Lokalplanområdet ligger i byzone.

2.2 Lokalplanens område afgrænses som vist på kortbilag 1 og omfatter matr. nr.:

12aa, 12n, 12s, 12t, 12u, 12x, 12y, 12z, 12ø, 12æ, 13u, 13v, 13x, 52, 58a, 58b, 58c, 58d og 7000a alle af Egebjerg By, Hansted,

del af 13t og 7000i begge af Egebjerg By, Hansted,

26a, 26aa, 26ab, 26ac, 26ad, 26ae, 26b, 26f, 26i, 26l, 26m, 26n, 26p, 26r, 26t, 26u, 26y, 26x, 26z, 26æ, 28c, 28e, 28f, 28g, 28h, 28i, 28k, 28l, 28m, 28n, 28o, 28p, 28s, 28t, 28u, 28v, 39f, 83, 7000n, 7000z, 7000æ og 7000ø alle af Gedved By, Tolstrup,

del af 15c, 19b, 19c alle af Gedved By, Tolstrup

del af 7000I af Rådved By, Hansted

2.3 Lokalplanen omfatter også alle parceller, der efter den 11. juni 2021 udstykkes inden for lokalplanområdet.

§3 - Anvendelse

Ingen bestemmelser.

§4 - Udstykning

Ingen bestemmelser.

§5 - Vej og sti

Ingen bestemmelser.

§6 - Parkeringsforhold

Ingen bestemmelser.

§7 - Ledningsanlæg & belysning

Belysning

7.1 Belysning inden for lokalplanområdet må ikke blænde eller medføre gener for naboer eller trafik på omgivende veje.

7.2 Alene facadeskilte opsatte med enkeltbogstaver kan oplyses med indirekte lys.

7.3 Belysningsniveauet skal være tilpasset funktionen og skal udformes jf. § 7.1.

7.4 Belysning på den enkelte virksomheds arbejdsarealer skal være nedadrettet og udformes jf. § 7.1.

7.5 Belysning på parkeringsarealer, oplagspladser mv. udføres som parkbelysning. Belysningen skal være rette mod terræn eller bygninger, må ikke lyse ud over skel og udformes jf. § 7.1.

7.6 Til belysning af arbejdsarealer, parkering- og stiarealer skal der vælges nedadrettet belysning.

Redegørelse

Belysning kan begrænses ved f.eks. at anvende bevægelsessensor, så der kun er belysning af udendørsarealer, når det er nødvendigt.

§8 - Bebyggelsens omfang og placering

Ingen bestemmelser.

§9 - Bebyggelsens udseende

9.1 Inden for planområdet må alene skiltes med firmanavn og/eller logo og opsættes nødvendige henvisningsskilte.

9.2 Der må ikke skiltes med produktreklamer og lignende.

9.3 Der må ikke ske digital skiltning herunder LED-skærme og lysskilte i øvrigt med løbende eller blinkende lys, laserlys eller andet bevægeligt lys.

9.4 Der må ikke opsættes bannere og lignende på bygningsfacader, og lignende.

Facade skilte

9.5 Der må maks. opsættes et facadeskilt på bygningsfacader orienteret mod vej.

9.6 Facade skilte skal have en harmonisk udformning i forhold til bygningens arkitektur.

9.7 Facade skilte skal underordne sig facaden og må ikke få karakter af facade beklædning.

9.8 Skiltning på bygninger må alene ske på den lodrette facade, og ikke over skæring mellem tagflade og facade. Skiltningen skal begrænses til firmaets navn og/eller logo, og dens udformning, størrelse, skrifttype og farve skal tilpasses bygningernes arkitektur.

9.9 Facade skilte skal udføres som påsatte, påmalede bogstaver eller som pladeskilte.

9.10 Størrelsen på facadeskilte må højst være 1 meter høje og 8 meter brede.

Redegørelse

Skiltning skal indgå som en del af arkitekturens rytme og form og må ikke være dominerende i forhold til omgivelserne. Bestemmelserne sikrer, at der ikke opsættes produktreklamer, digitale skilte eller LED skærme og lysskilte, som kan medføre gener for omgivelserne.

§10 - Ubebyggede arealer

10.1 Placering af skiltning skal overholde vejlovgivningens bestemmelser om oversigtsarealer.

10.2 Skiltning må ikke etableres inden for en afstand af 25 meter fra et udpeget naturbeskyttelsesområde.

Fritstående skilte, pyloner og flagstænger

10.3 Fritstående skilte og pyloner må kun placeres nær indkørsel til virksomheden fra offentlig vej.

10.4 Fritstående skilte, pyloner og flagstænger må ikke opsættes inden for bevaringsværdigt landskab jf. kortbilag 3.

10.5 Pyloner/fritstående skilte må have en maks. bredde på 1,6 meter og en maks. højde på 5,5 meter over terræn.

10.6 På Pyloner må der opsættes et skilt med en maks. bredde på 3,6 meter og en maks. højde på 1,6 i overensstemmelse med illustrationen i redegørelsen.

10.7 Langs området interne veje må højst opsættes 3 flagstænger pr. ejendom. Flagstænger skal opstilles på linje eller i en gruppe med en indbyrdes afstand på maks. 5 m.

Fritstående skilte langs Skanderborgvej og Egebjergvej

10.8 Der må opsættes maks. et fritstående skilt på hver ejendom langs Skanderborgvej og Egebjergvej. på max. 2,5m x 1m (h x b). Fritstående skilte må ikke opsættes inden for værdifulde naturområder som vist på kortbilag 5.

Fritstående skilte mod E45 og Vestervej

10.9 Der må ikke etableres udstilling eller opsætning af fritstående skiltning, flagstænger eller anden form for reklamering eller belysning mellem bebyggelse og E45 og mellem bebyggelse og Vestervej, men alene skiltes på bygningers facader.

10.10 Flagstænger må ikke være synlige fra motorvejen og fra Vestervej.

Henvisningsskilte

10.11 Ud over ovennævnte skiltning kan der placeres henvisnings- og orienteringsskilte ved ind- og udkørsler til lokalplanområdet, ved vareindlevering samt på færdsels og parkeringsarealer.

10.12 Skiltefladen må ikke overstige 0,5 m².

Redegørelse

Lokalplanens formål er at det samlede planområdet har en ensartet fremtoning mod omgivelserne, E45 og det åbne land og visuelt er i harmoni med det storbakkede landskab i Horsens Nord. Samtidig skal lokalplanen give virksomheder mulighed for skiltning internt i området med pyloner og flagstænger. Langs Egebjergvej og Skanderborgvej kan der fortsat skiltes med fritstående skilte, som det er beskrevet i bestemmelsen for denne vejstrækning.

Naturen skal beskyttes og biodiversiteten fremmes. Derfor skal værdifulde landskaber friholdes for skiltning. Skilte må ikke opsættes inden for at afstand af 25 meter til beskyttet natur.

§11 - Betingelser for at tage ny bebyggelse i brug

Ingen bestemmelser.

§12 - Grundejerforening

Ingen bestemmelser.

§13 - Servitutter

13.1 Private servitutter og andre tilstandsservitutter, der er uforenelige med lokalplanen, fortrænges af planen i henhold til planloven (planlovens § 18).

§14 - Ophævelse af byplanvedtægt eller lokalplan

Lokalplanen aflyser bestemmelser om skiltning i lokalplaner, som forsat er gældende inden for lokalplanens afgrænsning.

Lokalplan G-82 Lokalplan for erhvervsområde

14.1 I §6. Placering af ny bebyggelse og anlæg aflyses §6 stk. 7, § 6 stk. 7(a) og §6 stk. 7(b) i Lokalplan G-82.

Lokalplan G-89 Lokalplan for erhvervsområde. Gedved

14.2 I §6. Placering af bebyggelse og anlæg aflyses §6 stk. 6, §6 stk. 6(a), §6 stk. 6(b), § 6 stk. 6(c), §6 stk. 7, §6 stk. 8 og §6 stk. 9 i Lokalplan G-89.

Lokalplan G-110 Lokalplan for et område til erhvervsformål i den sydvestlige del af Gedved syd for Højvangsvej

14.3I §6 Placering af bebyggelse og anlæg aflyses §6 stk. 7, §6 stk. 7(a), §6 stk. 7(b)

Lokalplan 12 - 2007, Gedved by, Erhvervsområde vest for Gedved

14.4 I § 6 Ubebyggede arealer og beplantning aflyses § 6.09, § 6.10, § 6.11 og § 6.12

Lokalplan nr. 174 Erhvervsområde nord for Egebjerg

14.5 I §4 Delområde 1 aflyses § 4 stk. 4.10 og § 4 stk. 1.11 i Lokalplan 174.

Lokalplan nr. 183 Erhvervsområdet Horsens Nord

14.6 I § 6 Bebyggelses omfang og ydre fremtræden aflyses § 6.06, §6.07 og §6.09, §6.10, §6.11 og §6.12.

Redegørelse

Følgende lokalplaner indeholder fortsat bebyggelsesregulerende bestemmelser, som gælder i planområdet:

Lokalplan G-82 Lokalplan for erhvervsområde

Lokalplan G-89 Lokalplan for erhvervsområde. Gedved

Lokalplan G-110 Lokalplan for et område til erhvervsformål i den sydvestlige del af Gedved syd for Højvangsvej

Lokalplan 12-2007, Gedved by, Erhvervsområde vest for Gedved

Lokalplan nr. 174 Erhvervsområde nord for Egebjerg

Lokalplan nr. 183 Erhvervsområdet Horsens Nord

§15 - Lokalplanens retsvirkninger

15.1 Efter Byrådets endelige vedtagelse og offentliggørelse af lokalplanen må de ejendomme, der er omfattet af planen, ifølge planlovens § 18 kun udstykkes, bebygges eller i øvrigt anvendes i overensstemmelse med planens bestemmelser.

15.2 Den eksisterende lovlige anvendelse kan fortsætte som hidtil. Lokalplanen medfører heller ikke i sig selv krav om etablering af de anlæg m.v. der er indeholdt i planen. Lokalplanen tinglyses ikke på de ejendomme, der er omfattet af planen, men indberettes til Plandata.

15.3 Byrådet kan meddele dispensation til mindre væsentlige lempelser af lokalplanens bestemmelser på betingelse af, at det ikke ændrer den særlige karakter af det område, der søges skabt ved lokalplanen. Mere væsentlige afvigelser fra lokalplanen kan kun gennemføres ved tilvejebringelse af en ny lokalplan.

Redegørelse

Indtil forslaget er endeligt vedtaget af Byrådet, må de ejendomme, der er omfattet af lokalplanforslaget, ikke udnyttes på en måde, der kan foregribe indholdet af den endelige lokalplan. Der gælder efter planlovens § 17 et midlertidigt forbud mod udstykning, bebyggelse og ændret anvendelse.

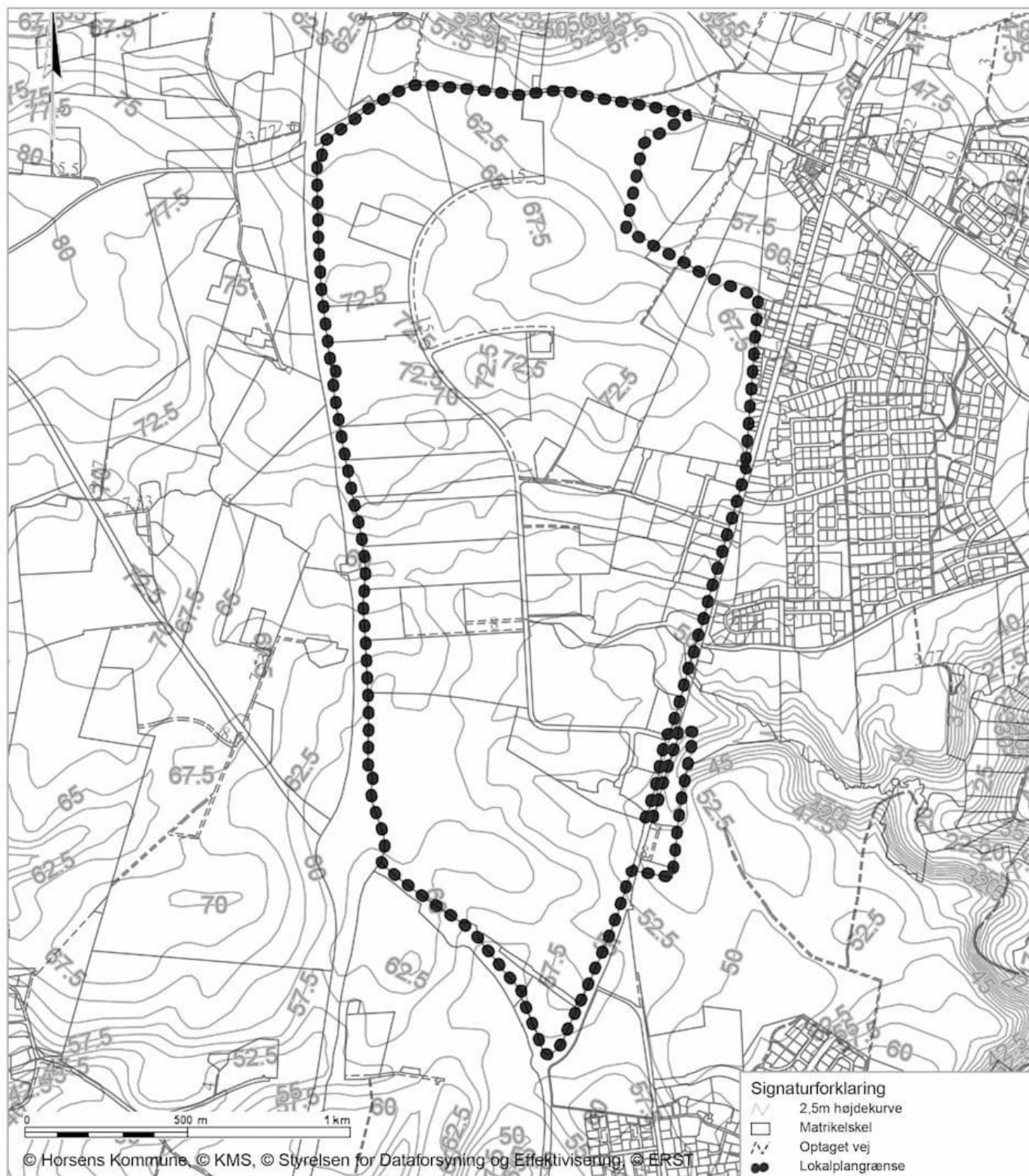
Den eksisterende lovlige anvendelse af ejendomme kan fortsætte som hidtil.

Når fristen for fremsættelse af indsigelser og ændringsforslag er udløbet, kan Byrådet give tilladelse til udnyttelse af en ejendom i overensstemmelse med forslaget.

Disse retsvirkninger gælder fra offentliggørelsen af forslaget, og indtil forslaget er endeligt vedtaget, dog maksimalt et år fra offentliggørelsesdatoen.

LOKALPLANAFGRENSNING

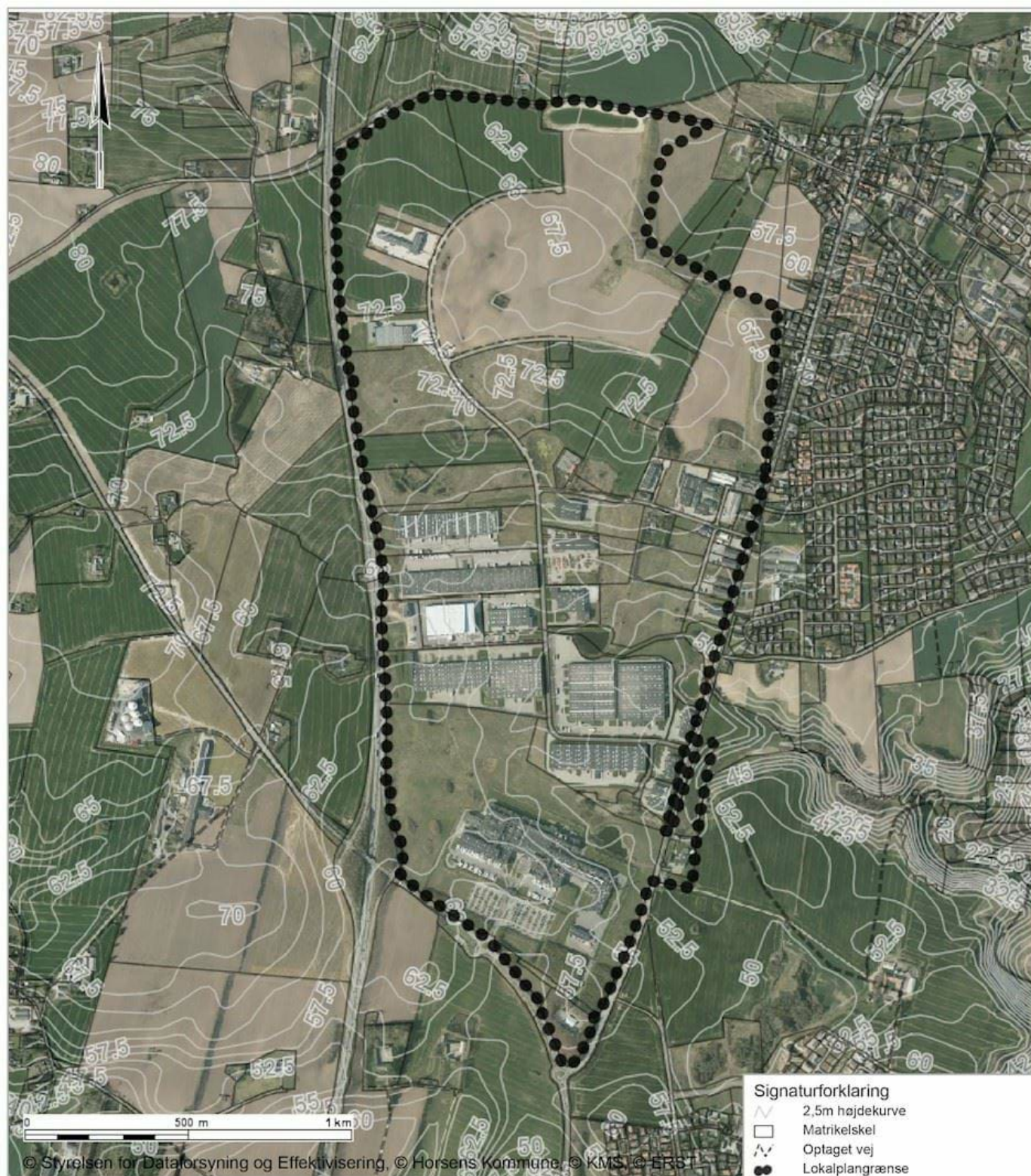
Kortbilag 1



Kortbilag 1 - Lokalplanafgrensning.

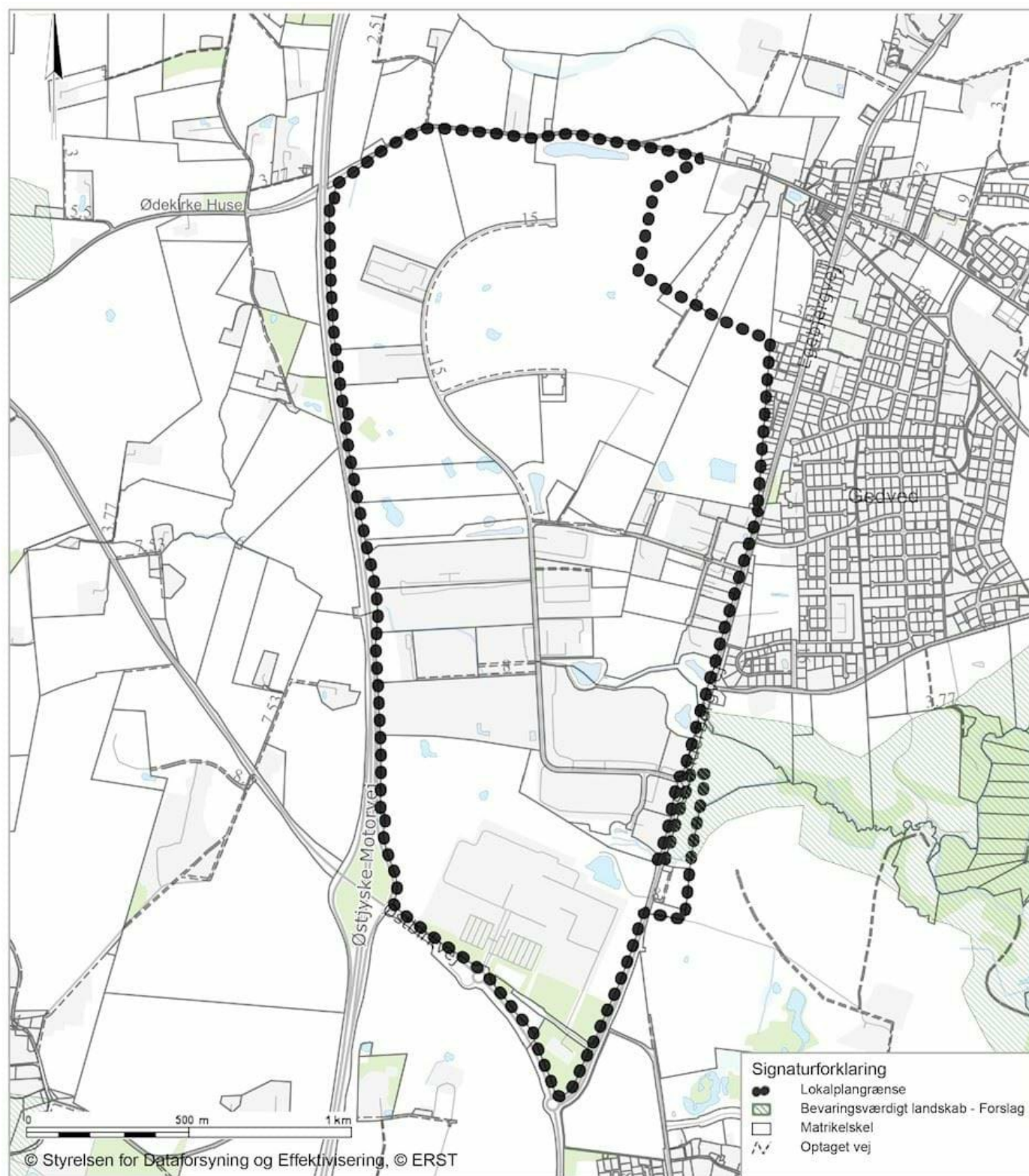
EKSISTERENDE FORHOLD

Kortbilag 2



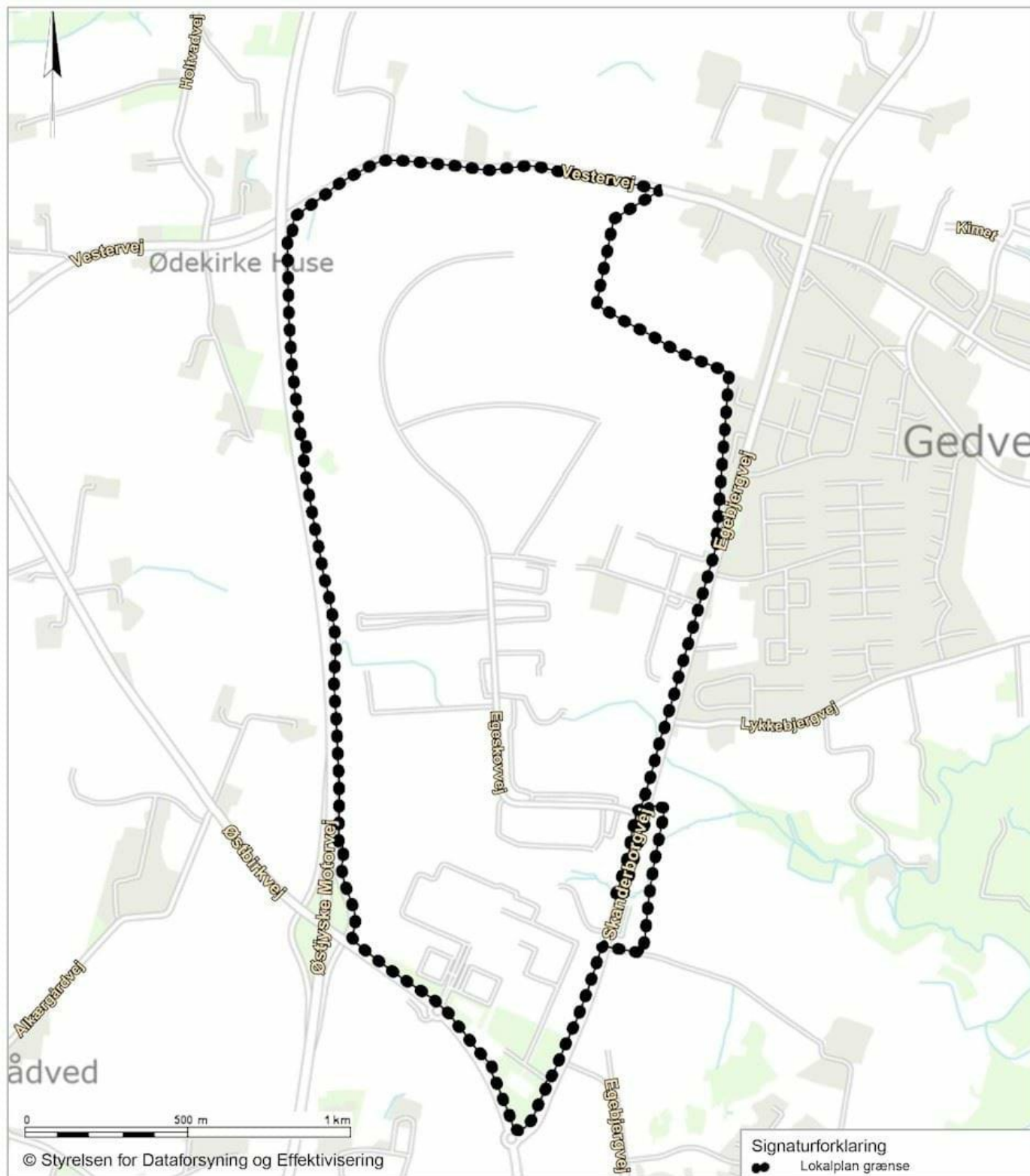
BEVARINGSVÆRDIGT LANDSKAB

Kortbilag 3



VEJNAVNE

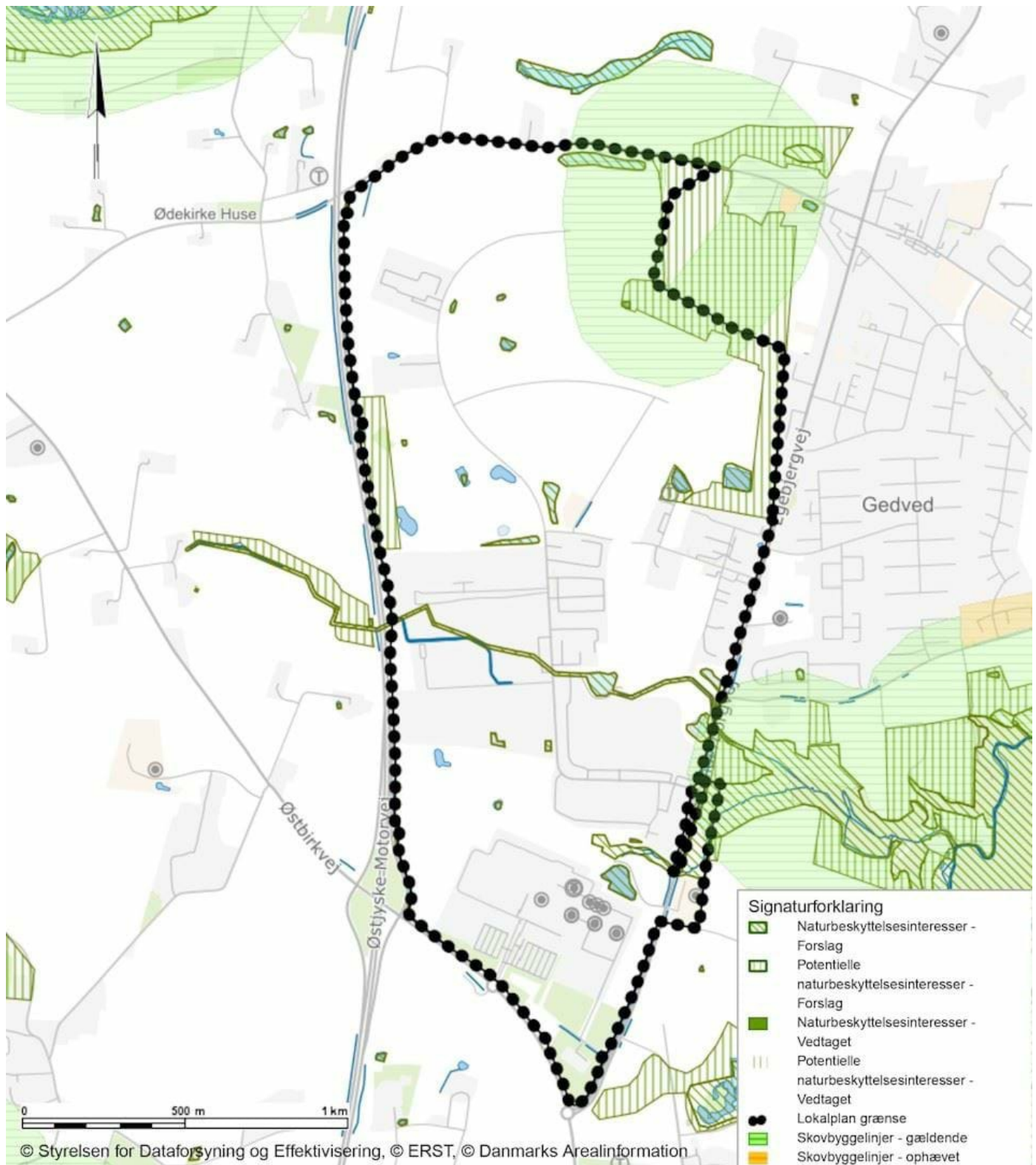
Kortbilag 4



Kortbilag 4 - Vejnavne

NATURBESKYTTELSE

Kortbilag 5



Kortbilag 5 - Skyggediagrammer.

KLAGEVEJLEDNING

Klagevejledning ved offentliggørelse af endelig vedtaget lokalplan :

Efter planlovens § 58 stk. 1, nr. 3, er det kun retlige spørgsmål, der kan påklages. Det vil sige, at der kan klages over spørgsmål om planens lovlighed, herunder dens lovlige tilvejebringelse. Der kan derimod ikke klages over planens indhold.

Klageberettigede er alle, der er omfattet af Planlovens § 59. Det vil sige enhver, der har retlig interesse i sagens udfald, samt landsdækkende foreninger og organisationer, der som hovedformål har beskyttelsen af natur og miljø eller varetagelsen af væsentlige brugerinteresser indenfor arealanvendelsen.

Hvis du ønsker at klage over afgørelsen, skal du klage til Planklagenævnet. Klagefristen udløber 4 uger efter, at afgørelsen er meddelt, jf. bekendtgørelse nr. 130/ 2017, § 3. Er afgørelsen offentligt bekendtgjort, regnes klagefristen dog altid fra bekendtgørelsens tidspunkt.

Du klager via Klageportalen, som du finder via et link på denne hjemmeside www.naevneneshus.dk. Klageportalen ligger på www.borger.dk og www.virk.dk. Du logger på én af disse hjemmesider, som du plejer med NEM-ID.

Klagen sendes gennem Klageportalen først til den myndighed, der har truffet den afgørelse, der klages over. En klage er indgivet, når den er tilgængelig for myndigheden på Klageportalen. Når du klager, skal du betale et gebyr på 900,- kr. for almindelige borgere og 1.800,- kr. for virksomheder, organisationer og offentlige myndigheder.

Planklagenævnet afviser klager, der kommer uden om Klageportalen, hvis der forinden ikke er ansøgt om og bevilliget "fritagelse for brug af Klageportalen". Hvis du ønsker at blive fritaget for at bruge Klageportalen, skal du sende en begrundet anmodning til den myndighed, der har truffet afgørelse i den sag, du ønsker at klage over. Myndigheden videresender herefter din anmodning til Planklagenævnet, som herefter træffer afgørelse om, hvorvidt din anmodning kan imødekommes.

Hvis du vil indbringe spørgsmål om afgørelsens lovlighed for domstolene, skal det ske inden 6 måneder fra datoen, hvor afgørelsen er meddelt eller offentligt bekendtgjort, jf. Planlovens § 62.

VEDTAGELSE

Lokalplanen er godkendt i Plan- og Miljøudvalget som forslag den 7. september 2021

Forslaget er offentlig bekendtgjort den 9. september 2021

Lokalplanen er endelig godkendt i Horsens Byråd den 09.11.2021

Lokalplanen er offentlig bekendtgjort den 11.11.2021